

FERRO[®]

www.ferro.pl

Instrukcja montażu • warunki gwarancji

PL

Návod k montáži a obsluze • záruční list

CZ

Návod na montáž a použitie • záručný list

SK

Installation and operation manual • warranty list

EN

Manual de instalare si operare • garanție

RO

Руководство по монтажу и техобслуживанию • условия гарантии

RU

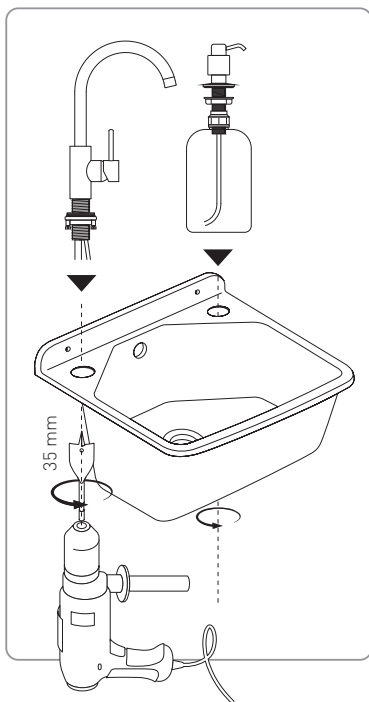
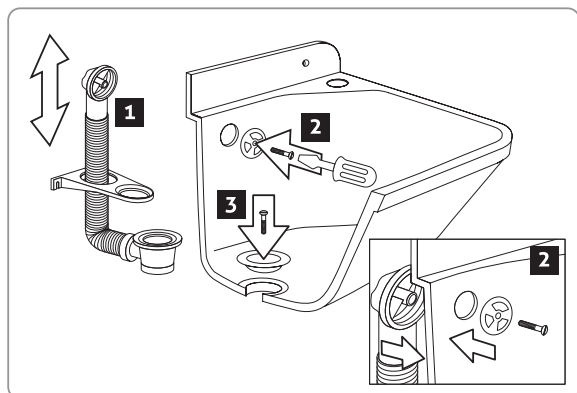
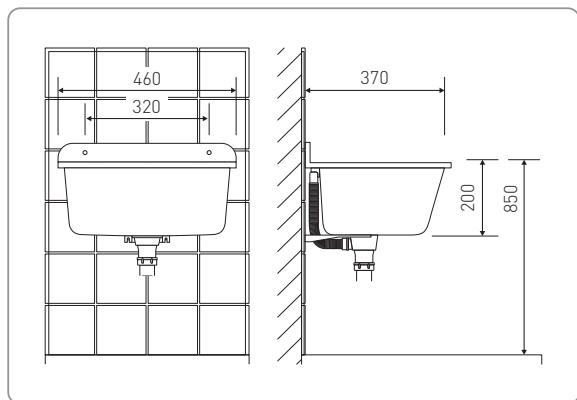
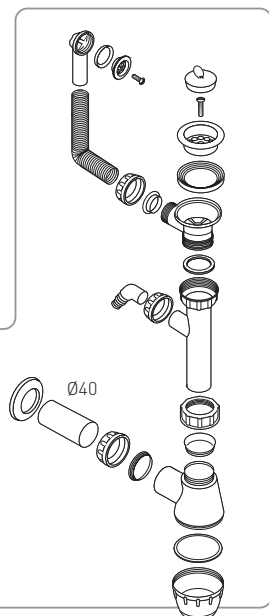
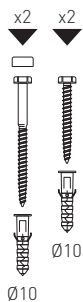
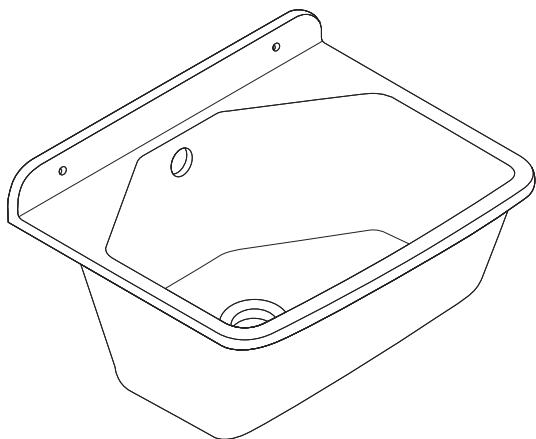
**Szerelési és karbantartási útmutató •
jótállási feltételek**

HU

**Инструкция за монтаж и експлоатация •
гаранционни условия**

BG

INSTRUKCJA MONTAŻU • NÁVOD K MONTÁŽI A OBSLUZE • NÁVOD NA MONTÁŽ A POUŽITIE •
 INSTALLATION AND OPERATION MANUAL • MANUAL DE INSTALARE SI OPERARE • РУКОВОДСТВО ПО
 МОНТАЖУ И ТЕХОБСЛУЖИВАНИЮ • SZERELÉSI ÉS KARBANTARTÁSI ÚTMUTATÓ • ИНСТРУКЦИЯ ЗА
 МОНТАЖ И ЕКСПЛОАТАЦИЯ



1. WARUNKI GWARANCJI

- 1.1 FERRO S.A. (Gwarant) udziela gwarancji na zlewy gospodarcze z zestawem przelewowo-odpływowym znajdujące się w ofercie handlowej FERRO S.A., sprzedawane i używane na terytorium Polski. W sprawach gwarancji poza granicami kraju należy kontaktować się ze sprzedawcą.
- 1.2 Gwarancja obejmuje odpowiedzialność za wady fizyczne ujawnione podczas trwania okresu gwarancji, a obecne w produkcie już w chwili produkcji.
- 1.3 Gwarancja udzielona jest na 10 lat od daty zakupu, lecz nie dłużej niż 11 lat od daty produkcji dla zlewów gospodarczych oraz na 2 lata od daty zakupu, lecz nie dłużej niż 3 lata od daty produkcji dla zestawu przelewowo-odpływowego.
- 1.4 Gwarancja na sprzedany towar nie wyłącza, nie ogranicza ani nie zawiesza uprawnień kupującego wynikających z przepisów o rękojmi za wady rzeczy sprzedanej.
- 1.5 Świadczenia gwarancyjne obejmują według własnego wyboru Gwaranta: naprawę produktu; dostarczenie do Klienta nowego wolnego od wad produktu lub wybranych podzespołów; zwrot kosztów zakupu produktu za pośrednictwem punktu, w którym dokonano zakupu.
- 1.6 Świadczenia gwarancyjne nie obejmują usług montażu i demontażu produktu w miejscu jego zainstalowania.
- 1.7 UWAGA: Zlewy nie mogą być stosowane do rozpuszczalników, mocnych detergentów oraz innych środków zagrażających środowisku.

2. WARUNKIEM UZYSKANIA GWARANCJI JEST:

- 2.1 Przechowywanie, transportowanie, zamontowanie i eksploatację produktu zgodnie z jego instrukcją montażu i eksploatacji dostępną razem z produktem.
- 2.2 Przedstawienie dokumentu zakupu potwierdzającego datę zakupu produktu.

3. GWARANCJA NIE OBEJMUJE NASTĘPUJĄCYCH PRODUKTÓW I ICH CZĘŚCI:

- 3.1 Zanieczyszczonech lub uszkodzonych ciętami stałymi lub płynami szkodliwymi (zabrudzeń, zarysowań, uszkodzeń mechanicznych), w szczególności w wyniku niewłaściwej eksploatacji lub obsługi, szkód wywołanych przez agresywne działanie warunków zewnętrznych, chemikaliów, rozpuszczalników, mocnych detergentów, środków zagrażających środowisku, środków ściernych, środków czyszczących i niewłaściwej pielęgnacji materiału z którego wykonany jest zlew.
- 3.2 Zainstalowanych za pomocą śrub wykonanych z materiału podatnego na korozję. Zlewy powinny być zawsze przykręcone do ściany śrubami z powłoką antykorozyjną w celu wyeliminowania zabrudzenia korozją.
- 3.3 Uszkodzonych w wyniku przekroczenia dopuszczalnych parametrów pracy, środowiska pracy lub działania siły wyższej oraz zdarzeń losowych, które wystąpiły po wydaniu produktu przez FERRO S.A.
- 3.4 Uszkodzonych lub odkształconych mechanicznie, w tym również uszkodzonych w trakcie transportu i/lub wyniku niewłaściwie przeprowadzonego montażu i niewłaściwej eksploatacji i konserwacji itp.
- 3.5 Naprawianych i modyfikowanych we własnym zakresie przez Klienta lub bez pisemnej zgody Gwaranta.
- 3.6 Podlegających normalnemu zużyciu podczas eksploatacji.
- 3.7 Posiadających niewielkie odchylenia od cech wymaganych, które nie mają wpływu na wartość użytkową produktu.

4. ZGŁOSZENIE WADY I ZAKRES ŚWIADCZEŃ GWARANCYJNYCH:

- 4.1 Wszelkie wady produktów powstałe w trakcie trwania gwarancji Klient powinien zgłosić do punktu sprzedaży lub Gwaranta niezwłocznie po jej ujawnieniu, lecz nie później niż w terminie 2 miesięcy od daty jej wykrycia.
- 4.2 Zgłoszenie oprócz nazwy i symbolu produktu oraz daty zakupu musi zawierać dane umożliwiające kontakt Gwaranta z Klientem. Gwarant zastrzega sobie, w razie konieczności, prawo do ustalenia rozpoczęcia okresu gwarancji na

dzień wyprodukowania produktu.

- 4.3 Gwarant w okresie do 14 dni od zgłoszenia zajmie stanowisko w sprawie zasadności roszczeń podając jednocześnie termin ostatecznego zakończenia sprawy i, w przypadku uznania roszczeń za zasadne, termin zakończenia postępowania, nie dłużej niż 30 dni od dnia otrzymania kompletnego zgłoszenia lub w terminie uzgodnionym z Klientem.
- 4.4 W toku rozpatrywania reklamacji Gwarant zastrzega sobie możliwość:
 - a. zażądania przestania produktu na koszt Gwaranta do jego siedziby,
 - b. dokonania oględzin produktu w miejscu jego zainstalowania,
 - c. dokonania oględzin miejsca montażu produktu,
 - d. pobrania próbek wody mającej kontakt produktem; pod rygorem oddalenia roszczenia jako niemożliwego do rozpatrzenia.
- 4.5 Gwarant zastrzega sobie również możliwość wyboru sposobu zataławienia uznanej reklamacji poprzez: naprawę, dostawę do Klienta produktu nowego, pełnowartościowego, lub zwrot kosztów zakupu produktu za pośrednictwem punktu, w którym dokonano zakupu. W przypadku dostarczenia nowego produktu będzie on objęty od nowa 10 letnią gwarancją liczoną od dnia wymiany, nie dłużej niż 11 lat od daty produkcji (zlewy gospodarcze) oraz 2 letnią gwarancją, nie dłużej niż 3 lata od daty produkcji (zestaw przelewowo-odpływowy).
- 4.6 Na czas trwania reklamacji Gwarant nie zapewnia produktów zastępczych ani nie odpowiada za jakiegokolwiek konsekwencje spowodowane demontażem lub wyłączeniem z eksploatacji reklamowanego produktu.
- 4.7 Jeżeli w toku rozpatrywania reklamacji Gwarant uzna za zasadną naprawę produktu w miejscu jego zainstalowania i przez serwis działający na polecenie Gwaranta, Klient musi zapewnić pełny dostęp do naprawianego produktu, oraz umożliwić jego naprawę, w przeciwnym wypadku serwis działający na polecenie Gwaranta odmówi naprawy produktu w miejscu zainstalowania, a Gwarant dokona zwrotu kosztów jego zakupu za pośrednictwem punktu, w którym dokonano zakupu.

1. ZÁRUČNÍ PODMÍNKY

- 1.1 Společnost NOVASERVIS spol. s r. o. (poskytovatel záruky) poskytuje záruku na dřezy, které jsou součástí nabídky společnosti NOVASERVIS spol. s r. o. a které se prodávají a používají na území České a Slovenské republiky.
- 1.2 Záruka zahrnuje odpovědnost za fyzické vady zjištěné během záruční doby a přítomné na výrobku již v okamžiku výroby.
- 1.3 Záruka je poskytována po dobu 2 let počítaných od data výroby, ne však déle než po dobu 3 let od data výroby.
- 1.4 Záruka na prodaný výrobek nevylučuje, neomezuje ani nepozastavuje práva kupujícího vyplývající z ustanovení o záruce za vady prodávaneho zboží.
- 1.5 Záruční servis, v souladu s rozhodnutím poskytovatele záruky, zahrnuje: opravu produktu, dodání nového produktu bez vad nebo vybraných dílčích sad zákazníkovi; úhradu nákladů na nákup zboží na prodejním místě, kde byl nákup uskutečněn. Záruční servis nezahrnuje montáž a demontáž produktu v místě, kde je nainstalován.

2. PODMÍNKOU PRO ZÍSKÁNÍ ZÁRUKY JE:

- 2.1 Skladování, doprava, instalace a používání dřezu podle pokynů montáže a používání příslušenství k výrobku.
- 2.2 Předložení dokladu o koupi potvrzující datum zakoupení výrobku.

3. ZÁRUKA SE NEVZTAHUJE NA NÁSLEDUJÍCÍ VÝROBKÝ A JEJICH ČÁSTI:

- 3.1 Znečištěné nebo poškozené pevnými látkami nebo zdraví škodlivými kapalinami (skvrny, škrábance, mechanická poškození), a to zejména v důsledku nesprávného použití nebo údržby, škody způsobené agresivním působením vnějšího okolí, chemikálií, čistících prostředků, brusných materiálů,

- nesprávnu údržbou nerezové oceli a škody spôsobené usazovaním sedimentů.
- 3.2 Inštalované pomocí šroubů vyrobených z materiálu podléhajícího korozii. Dřezy by měl být vždy přišroubovány ke zdi pomocí šroubů s protikorozním povlakem, aby se předešlo koroznímu znečištění.
 - 3.3 Poškozené v důsledku: překročení povolených parametrů práce, pracovního prostředí nebo vyšší moci a neštěstí, ke kterým došlo po vydání výrobku společností poskytovatelem záruky do oběhu.
 - 3.4 Poškozené nebo mechanicky deformované, včetně těch, které jsou poškozené při dopravě a / nebo v důsledku nesprávně provedené montáže, nesprávného použití a údržby atd.
 - 3.5 Opravené a upravené na vlastní pěst zákazníkem nebo bez písemného souhlasu poskytovatele záruky.
 - 3.6 Ty, které jsou opotřebené běžným provozem a užíváním.
 - 3.7 Ty, které se mírně liší od požadovaných vlastností, avšak nemají vliv na funkčnost výrobku při užívání.

4. UPLATNĚNÍ REKLAMACE A ROZSAH ZÁRUČNÍHO SERVISU:

- 4.1 Zákazník musí uvést veškeré vady výrobku způsobené během záruční doby na prodejním místě nebo poskytovateli záruky bezprostředně po jejich zjištění, nejpozději však do 2 měsíců ode dne objevení závady.
- 4.2 Reklamační kromě názvu a označení výrobku a data nákupu musí obsahovat údaje, které usnadňují kontakt poskytovatele záruky se zákazníkem. Pokud je to nutné, poskytovatel záruky si vyhradzuje právo určit začátek záruční lhůty jako datum výroby výrobku.
- 4.3 V průběhu zpracování reklamacie si poskytovatel záruky vyhradzuje možnost:
 - a. požadovat, aby byl výrobek zaslán na náklady poskytovatele záruky do jeho sídla,
 - b. prohlédnout výrobek na místě, kde je nainstalován,
 - c. prohlédnout místo, kde byl výrobek nainstalován,
 - d. odebrat vzorky vody, která je v kontaktu s výrobkem; v opačném případě hrozí zamítnutí reklamacie ze strany poskytovatele záruky.
- 4.4 Poskytovatel záruky si vyhradzuje také možnost zvolit způsob nakládání s přijatou reklamací prostřednictvím: opravy, dodávky nového výrobku bez vad zákazníky, nebo úhradu nákladů za nákup zboží na prodejním místě, kde byl nákup uskutečněn. V případě dodání nového výrobku bude na výrobek poskytnuta nová 2-letá záruka počítaná ode dne výměny výrobku, ne delší než 3 roky od data výroby dřezu.
- 4.5 Po dobu trvání reklamacie poskytovatel záruky neposkytuje náhradní výrobky a neodpovídá za případné následky způsobené demontáží nebo vyloučením vráceného výrobku z užívání.
- 4.6 Jestliže v průběhu šetření reklamacie poskytovatel záruky rozhodne, že je oprávněná oprava výrobku na místě, kde je tento výrobek nainstalován, a oprava bude zajištěna servisní společností působící v rámci dohody s poskytovatelem záruky, zákazník musí poskytnout úplný přístup k opravovanému výrobku a umožnit opravu výrobku, který má být opraven, v opačném případě servisní společnost působící na žádost poskytovatele záruky odmítne opravit výrobek na místě, kde je nainstalován, a poskytovatel záruky vrátí náklady na nákup výrobku na prodejním místě, kde byl nákup uskutečněn.

- 1.5 Záruční servis, v súlade s rozhodnutím poskytovateľa záruky, zahŕňa: opravu produktu, dodanie nového produktu bez chýb alebo vybraných jednotlivých častí zákazníky; úhradu nákladov na nákup tovaru na predajnom mieste, kde bol nákup uskutočnený. Záruční servis nezahŕňa montáž a demontáž produktu v mieste, kde je nainštalovaný.

2. PODMIENKOU PRE ZÍSKANIE ZÁRUKY JE:

- 2.1 Skladovanie, doprava, inštalácia a používanie drezu podľa pokynov montáže a používania príslušenstva k výrobku.
- 2.2 Predloženie dokladu o kúpe potvrdzujúci dátum zakúpenia výrobku.

3. ZÁRUKA SA NEVŤAHUJE NA NASLEDUJÚCE VÝROBKÝ A ICH ČASTI:

- 3.1 Znečistené alebo poškodené pevnými látkami alebo zdraviu škodlivými kvapalinami (škvrny, škrabance, mechanické poškodenia), a to najmä v dôsledku nesprávneho použitia alebo údržby. Škody spôsobené agresívnym pôsobením vonkajšieho okolia, chemikálií, čistiacich prostriedkov, brúsnych materiálov, nesprávnu údržbou nerezovej ocele a škody spôsobené usadzovaním sedimentov .
- 3.2 Inštalované pomocou skrutiek vyrobených z materiálu podliehajúceho korózii. Dřezy by mali byť vždy priskrutkované k stene pomocou skrutiek s protikorozným povlakom, aby sa predišlo koróznemu znečisteniu.
- 3.3 Poškodené v dôsledku: prekročenia povolených parametrov práce, pracovního prostredia alebo vyššej moci a nešťastia, ku ktorým došlo po vydání výrobku poskytovatelem záruky do obehu.
- 3.4 Poškodené alebo mechanicky deformované, vrátane tých, ktoré sú poškodené pri dopravě a / alebo v dôsledku nesprávne vykonanej montáže, nesprávneho použitia a údržby atd.
- 3.5 Opravené a upravené na vlastnú zodpovednosť zákazníkom alebo bez písomného súhlasu poskytovateľa záruky.
- 3.6 Tie, ktoré sú opotrebované bežnou prevádzkou a užíváním.
- 3.7 Tie, ktoré sa mierne líšia od požadovaných vlastností, avšak nemajú vplyv na funkčnost výrobku pri užívání.

4. UPLATNENIE REKLAMÁCIE A ROZSAH ZÁRUČNÉHO SERVISU:

- 4.1 Zákazník musí uviesť všetky vady výrobku spôsobené počas záručnej doby na predajnom mieste alebo poskytovateľovi záruky bezprostredne po ich zistení, najneskôr však do 2 mesiacov odo dňa objavenia závady.
- 4.2 Reklamační okrem názvu a označenie výrobku a dátumu nákupu musí obsahovať údaje, ktoré uľahčujú kontakt poskytovateľa záruky so zákazníkom. Ak je to potrebné, poskytovateľ záruky si vyhradzuje právo určit začiatok záručnej lehoty ako dátum výroby výrobku.
- 4.3 V priebehu spracovania reklamácie si poskytovateľ záruky vyhradzuje možnosť:
 - a. požadovať, aby bol výrobok zasláný na náklady poskytovateľa záruky do jeho sídla,
 - b. prehliadnúť výrobok na mieste, kde je nainštalovaný,
 - c. prehliadnúť miesto, kde bol výrobok nainštalovaný,
 - d. odobrať vzorky vody, ktorá je v kontakte s výrobkom; v opačnom prípade hrozí zamietnutie reklamácie zo strany poskytovateľa záruky.
- 4.4 Poskytovateľ záruky si vyhradzuje tiež možnosť zvoliť spôsob nakladania s prijatou reklamáciou prostredníctvom: opravy, dodávky nového výrobku bez vad zákazníky, alebo úhradu nákladov za nákup tovaru na predajnom mieste, kde bol nákup uskutočnený. V prípade dodania nového výrobku bude na výrobok poskytnutá nová 2-ročná záruka počítaná odo dňa výmeny výrobku, nie dlhšie ako 3 roky od dátumu výroby drezu.
- 4.5 Po dobu trvania reklamácie poskytovateľ záruky neposkytuje náhradné výrobky a nezodpovedá za prípadné následky spôsobené demontážou alebo vylúčením vráteného výrobku z užívania.
- 4.6 Ak v priebehu riešenia reklamácie poskytovateľ záruky rozhodne, že je oprávněná oprava výrobku na mieste, kde je tento výrobok nainštalovaný, a oprava bude zaistená servisnou spoločnosťou pôsobiacou v rámci dohody s poskytovateľom záruky, zákazník musí poskytnúť úplný prístup k opravovanému

SK

1. ZÁRUČNÉ PODMIENKY

- 1.1 Spoločnosť NOVASERVIS spol. s r. o. [poskytovateľ záruky] poskytuje záruku na drezy, ktoré sú súčasťou ponuky spoločnosti NOVASERVIS spol. s r. o., a ktoré sa predávajú a používajú na území Českej a Slovenskej republiky.
- 1.2 Záruka zahŕňa zodpovednosť za fyzické vady zistené počas záručnej doby a prítomné na výrobku už v okamihu výroby.
- 1.3 Záruka je poskytovaná po dobu 2 rokov počítaných od dátumu predaja, nie však dlhšie ako po dobu 3 rokov od dátumu výroby.
- 1.4 Záruka na predaný výrobok nevylučuje, neobmedzuje ani nepozastavuje práva kupujúceho vyplývajúce z ustanovení o záruke za vady predávaného tovaru.

mu výrobku a umožniť opravu výrobku, ktorý má byť opravený, v opačnom prípade servisná spoločnosť pôsobiaca na žiadosť poskytovateľa záruky odmietne opraviť výrobok na mieste, kde je nainštalovaný, a poskytovateľ záruky vráti náklady na nákup výrobku na predajnom mieste, kde bol nákup uskutočnený.

EN

1. TERMS OF WARRANTY

- 1.1 FERRO S.A. (Guarantor) gives warranty for sinks included in FERRO S.A. offer, which are sold and used within the territory of Poland. In the cases of abroad guarantee, please contact your dealer.
- 1.2 The warranty includes liability for physical defects discovered during the period of warranty and present on a product already at the moment of manufacture.
- 1.3 The warranty is granted for 10 years counted from the date of purchase, however not longer than for 11 years from the date of sink's manufacture and for 2 years counted from the date of purchase, however not longer than for 3 years from the date of overflow and drain pipe set's manufacture.
- 1.4 The warranty for a sold product does not exclude, does not limit nor suspends the rights of the purchaser arising out of provisions on warranty for defects of sold goods.
- 1.5 Warranty services in accordance with own selection of the Warrantor include: repair of the product, delivery of a new, defectless product or selected subassemblies to the Customer; reimbursement of costs of product purchase through a point of sale in which the purchase was made. Warranty services do not include product's assembly and disassembly in place where it is installed.

2. THE CONDITION TO ACQUIRE WARRANTY IS:

- 2.1 Storage, transportation, installation and use of a sink according to the instructions of assembly and use attached with the product.
- 2.2 Presentation of a purchase document confirming the date of product's purchase.

3. WARRANTY DOES NOT INCLUDE THE FOLLOWING PRODUCTS AND THEIR PARTS:

- 3.1 Dirty or damaged with solids or harmful liquids (stains, scratches, mechanical damages), particularly due to improper use or service, damage caused by aggressive effect of external conditions, chemicals, detergents, abrasive articles, improper maintenance of stainless steel and damages caused by sediment of scale deposit.
- 3.2 Installed with bolts made of a material vulnerable to corrosion. Sink should always be screwed to the wall with screws with corrosion-resistant coating in order to eliminate corrosion soiling.
- 3.3 Damaged as a result of: exceeding allowed parameters of work, working environment or force majeure and misfortunes which have occurred after release of the product by FERRO S.A.
- 3.4 Damaged or mechanically deformed, including also those damaged during transport and/or as a result of improperly carried out assembly, improper use and maintenance etc.
- 3.5 Repaired and modified on their own by the Customer or without Warrantor's written consent.
- 3.6 Subject to normal operational wear.
- 3.7 Those which slightly deviate from the required features, which do not have an impact on product's value in use.

4. LODGING A COMPLAINT AND SCOPE OF WARRANTY SERVICES:

- 4.1 The Customer should report any defects of products caused within the warranty period to a point of sale or Warrantor immediately after their discovery, however not later than within 2 months from the date of discovering a defect.
- 4.2 The complaint apart from product's name and symbol and date of purchase has to include the data which facilitates contact of the Warrantor with the Customer. If necessary, Warrantor reserves itself the right to determine the begin-

ning of warranty period as of the date of product's manufacture.

- 4.3 Warrantor within 14 days from the date of lodging a claim will take a position on correctness of claims and at the same time will specify the date for final resolution of the case, and in the event of considering the claim justified, the date of termination of the procedure, not longer than 30 days after the date of receiving a complete complaint or within the date agreed on with the Customer.
- 4.4 In the course of processing a complaint the Warrantor reserves itself the possibility to:
 - a. demand that the product be sent on Warrantor's cost to its seat,
 - b. examine the product in place where it is installed,
 - c. examine the place where the product has been assembled,
 - d. take samples of water which has contact with the product; under pain of dismissing the claim as impossible to be considered.
- 4.5 Warrantor reserves itself also the possibility to choose the way of handling the accepted complaint through: repair, delivery of a new, defectless product to the Customer, or reimbursement of costs of product purchase via the point of sale, where the purchase was made. In case of delivery of a new product, the product will be covered with a new 10 year-warranty counted from the date of replacing the product, not longer than 11 years from the date of sink's manufacture and with a new 2 year-warranty counted from the date of replacing the product, not longer than 3 years from the date of drain pipe set's manufacture.
- 4.6 For the duration of the complaint the Warrantor does not provide substitute products and is not liable for any consequences caused by disassembly or excluding the returned product from use.
- 4.7 If in the course of considering the complaint the Warrantor decides that the repair of the product in place where it is installed and by the servicing company working at the order of the Warrantor is justified, the Customer has to provide full access to the repaired product and enable for the product to be repaired, otherwise the servicing company operating at the request of Warrantor will refuse to repair the product in the place where it is installed and the Warrantor will refund the costs of its purchase through the point of sale where the purchase was made.

RO

1. CONDITII GENERALE DE GARANTIE

- 1.1 NOVASERVIS FERRO GROUP SRL (Garantul) garanteaza pentru chiuvetele aflate in ofertele NOVASERVIS FERRO GROUP, vandute si utilizate pe teritoriul Romaniei.
- 1.2 Garantia acopera defectele constatate in timpul perioadei de garantie si care sunt constatate ca fiind defecte de fabricatie.
- DURATA MEDIE DE UTILIZAREA A PRODUSULUI este de 12 ani.
- 1.3 Garantia acordata este de 10 ani si se calculeaza de la data achizitiei chiuvetei, dar nu mai mult de 11 ani de la data fabricatiei produsului si 2 ani de la data achizitiei ventilului de scurgere cu preaplin, dar nu mai mult de 3 ani de la data fabricatiei ventilului de scurgere.
- 1.4 Garantia bunurilor vandute nu exclude, limiteaza sau suspenda drepturile cumparatorului care decurg din prevederile garantiei pentru defectele marfurilor vandute.
- 1.5 Pastrarea si prezentarea certificatului de garantie este obligatoriu in cazul in care se solicita repararea produsului, schimbarea cu un nou produs fara defecte sau rambursarea pretului de achizitie al produsului la punctul de cumparare. Garantia nu acopera serviciile de montare si demontare ale produsului de la locul unde este instalat acesta.

2. CONDITII DE OBTINERE A GARANTIEI:

- 2.1 Depozitarea, transportul, instalarea si exploatarea produsului, trebuie respectate in conformitate cu recomandarile in acest scop si sunt disponibile pe site-ul si www.ferro.ro

2.2 Prezentarea unui document care sa ateste data achizitionarii produsului.

3. GARANȚIA NU ACOPERA PRODUSELE ȘI PĂRȚILE LOR COMPONENTE ÎN URMĂTOARELE SITUAȚII:

3.1 Murdarirea și deteriorarea mecanică cauzată de corpuri solide sau substante daunatoare (pete, murdarie în interior și în afara, zgarieturi, deteriorări mecanice), în special ca urmare a utilizării sau funcționării necorespunzătoare cât și daunelor provocate de acțiunea agresivă a factorilor externi, produse chimice, produse abrazive, agenți de curățare sau întreținere necorespunzătoare.

3.2 Instalarea cu suruburi a caror compoziție este dintr-un material ușor corodabil. Chiuveta ar trebui întotdeauna să fie instalată pe pereți, numai cu suruburi rezistente la coroziune, având ca scop eliminarea corozionului sau murdaririi.

3.3 Deteriorarea ca urmare a depășirii parametrilor tehnici de funcționare, mediul de lucru necorespunzător sau de forță majoră și evenimente neprevăzute care au avut loc după instalarea produsului FERRO.

3.4 Deformarea mecanică, deteriorările apărute în timpul transportului sau deteriorările cauzate ca urmare a montajului, utilizării sau întreținerii necorespunzătoare etc.

3.5 Repararea și modificarea pe cont propriu de către Client sau intervenția asupra produsului fără acordul scris al garantatului.

3.6 În cazul uzurii normale în urma utilizării.

3.7 Micile abateri de la caracteristicile necesare care nu afectează valoarea de utilizare a produsului.

4. SESIZAREA DEFECTELOR ȘI GARANȚIA:

4.1 În cazul oricărui defecte ale produsului care apar în timpul perioadei de garanție, clientul trebuie să contacteze distribuitorul sau Garantul imediat după sesizarea acestora, dar nu mai târziu de 2 luni de la data constatării.

4.2 Reclamațiile trebuie depuse la punctul de vânzare sau direct la Garant. Documentele depuse trebuie să includă o copie a documentului de achiziție, codul de produs, o descriere a defectului și datele utilizatorului, care să permită contactul cu clientul, în scopul efectuării reparațiilor. Dacă este necesar, Garantul își rezervă dreptul de a determina începutul perioadei de garanție de la data fabricației produsului.

4.3 În termen de 15 zile calendaristice de la data notificării, Garantul va informa clientul în ce privește reclamația, va menționa data finalizării acesteia și în cazul în care se preținde a fi rezonabilă, va efectua rezolvarea pe termen lung a reclamației, dar nu mai mult de 15 zile calendaristice de la data primirii cererii complete.

4.4 Pentru rezolvarea reclamației Garantul își rezervă dreptul de:

- a. a solicita livrarea produsului pe cheltuiala Garantului la sediul central,
- b. a face o inspecție vizuală a produsului, la punctul de instalare,
- c. a inspecta locul de instalare a produsului,
- d. a preleva probe de apă din sistem pentru a determina posibilitatea respingerii garanției produsului sau luării în considerare.

4.5 Garantul își rezervă de asemenea posibilitatea de a alege modul de soluționare a reclamației: reparație, schimbarea completă a produsului sau rambursarea pretului de achiziție al produsului la punctul de cumpărare. În cazul înlocuirii produsului va fi acoperit de noua garanție de 10 ani calculată de la data înlocuirii produsului, dar nu mai mult de 11 ani de la data de fabricație a chiuvetei și 2 ani garanție pentru ventilul de scurgere calculati de la data înlocuirii produsului, dar nu mai mult de 3 ani de la data de fabricație a ventilului de scurgere.

4.6 Pe durata rezolvării reclamației nu se prevede substituirea produsului și este declinată orice responsabilitate pentru orice consecințe cauzate de eliminarea sau excluderea funcționării produsului.

4.7 Dacă pe durata rezolvării reclamației garantul decide repararea produsului în locul unde acesta este instalat de către o companie de servicii autorizată, Clientul trebuie să asigure accesul complet la produs pentru reparația sau dezinștalarea acestuia, în caz contrar la cererea Garantului compa-

nia autorizată de servicii va refuza efectuarea reparației, iar Garantul va rambursa pretul de achiziție prin punctul de vânzare de unde s-a făcut achiziția.

RU

1. УСЛОВИЯ ГАРАНТИИ

1.1 Ferro S.A. (Гарант) дает гарантию на хозяйственные раковины с системой слив-перелив, находящиеся в коммерческом предложении Ferro S.A., которые продаются и используются на территории Республики Польши. По вопросам, связанным с гарантией за границей Польши, свяжитесь с продавцом.

1.2 Гарантия распространяется на физические дефекты, обнаруженные в течение гарантийного срока, которые были в продукте уже в момент производства.

1.3 Гарантия дается на 10 лет от даты закупки, но не более 11 лет от даты производства хозяйственные раковины, и на 2 года от даты закупки, но не более 3 лет от даты производства для комплекта слив-перелив.

1.4 Гарантия на проданный товар не исключает, не ограничивает и не приостанавливает прав Покупателя, следующих из положений о ручательстве за дефекты проданной вещи.

1.5 Гарантийные обязательства включают – по выбору Гаранта: ремонт продукта; поставка Клиенту нового продукта, без дефектов, или выбранных узлов; возврат затрат на закупку продукта посредством точки, в которой была сделана покупка.

1.6 Гарантийные обязательства не включают услуг монтажа и демонтажа продукта в месте его установки.

1.7 ВНИМАНИЕ: Раковины могут применяться для растворителей, сильных детергентов и других средств, опасных для окружающей среды.

2. УСЛОВИЕМ ДЕЙСТВИЯ ГАРАНТИИ ЯВЛЯЕТСЯ:

2.1 Хранение, транспортировка, монтаж и эксплуатация продукта согласно его инструкции по монтажу и эксплуатации, доступной вместе с продуктом.

2.2 Представление документа закупки, подтверждающее дату покупки продукта.

3. ГАРАНТИЯ НЕ РАСПРОСТРАНЯЕТСЯ НА СЛЕДУЮЩИЕ ПРОДУКТЫ И ИХ ДЕТАЛИ:

3.1 Загрязненные либо поврежденные твердыми телами или вредными жидкостями (грязь, царапины, механические повреждения), в частности, в результате неправильной эксплуатации или обслуживания, вреда, причиненного агрессивным действием внешних условий, химикатов, растворителей, сильных детергентов, средств, угрожающих окружающей среде, абразивных изделий, чистящих средств и неправильного ухода за материалами, из которых изготовлена раковина.

3.2 Установленных с помощью винтов изготовленных из подвергающихся коррозии материалов. Мойки всегда должны быть прикреплены к стене с помощью винтов с антикоррозийным покрытием для предотвращения коррозионного загрязнения.

3.3 Поврежденные в результате: превышения допустимых параметров работы, рабочей среды или действия форс-мажорных обстоятельств, а также случайных событий, которые наступили после выдачи продукта компанией Ferro S.A.

3.4 Поврежденные или деформированные механически, в том числе поврежденные во время транспортировки и/или в результате неправильно выполненного монтажа и неправильной эксплуатации и ухода, и т.п.

3.5 Продукты и детали, которые клиент ремонтировал или модифицировал сам, либо без письменного согласия Гаранта.

3.6 Подверженные нормальному износу во время эксплуатации.

3.7 Имеющие незначительные отклонения от требуемых свойств, не влияющие на пользовательскую ценность продукта.

4. ЗАЯВЛЕНИЕ О ДЕФЕКТЕ И ОБЪЕМ ГАРАНТИЙНЫХ ОБЯЗАТЕЛЬСТВ:

4.1 Обо всех дефектах продуктов, возникших в гарантийный срок, Клиент должен заявить в торговую точку или Гаранту немедленно после их обнаружения, но не позднее чем в

- течение 2 месяцев от даты их обнаружения.
- 4.2 В заявлении, кроме названия и символа продукта, а также даты закупки, должны быть данные, позволяющие Гаранту связаться с Клиентом. Гарант оставляет за собой право – при необходимости – установить дату начала гарантийного срока на дату производства продукта.
 - 4.3 Гарант в течение до 14 дней от даты заявления выразит свое мнение об обоснованности претензий, указывая одновременно дату окончательного закрытия дела, а в случае признания рекламации обоснованной – дату окончания процедуры, не позднее, однако, чем 30 дней от даты получения полного заявления или в срок, согласованный с Клиентом.
 - 4.4 По ходу рассмотрения рекламации Гарант оставляет за собой возможность:
 - a. требовать пересылки продукта за счет Гаранта в его адрес,
 - b. провести осмотр продукта в месте его установки,
 - v. провести осмотр места установки продукта,
 - г. отобрать пробы воды, имеющей контакт с продуктом. Если он не получит такой возможности, имеет право отклонить рекламацию на том основании, что ее рассмотрение невозможно.
 - 4.5 Гарант оставляет за собой также возможность выбора порядка решения признанной рекламации, путем: ремонта, поставки Клиенту нового полноценного продукта, либо возврата затрат на закупку продукта посредством торговой точки, в которой он был куплен. При поставке нового продукта он будет охвачен новой 10-летней гарантией, отсчет которой идет от даты замены, но не более 11 лет от даты производства (хозяйственные раковины) и 2-летней гарантией, но не более 3 лет от даты производства (комплект слив-перелив).
 - 4.6 На срок рассмотрения рекламации Гарант не дает продукта взамен и не отвечает ни за какие последствия, связанные с демонтажом или выводом из эксплуатации продукта, по которому заявлена рекламация.
 - 4.7 Если по ходу рассмотрения рекламации Гарант посчитает обоснованным ремонт продукта в месте его установки сервисной службой, действующей по поручению Гаранта, Клиент должен обеспечить доступ к ремонтируемому продукту, а также создать условия для его ремонта, иначе сервисная служба, действующая по поручению Гаранта, откажется ремонтировать продукт в месте его установки, а Гарант вернет деньги за этот продукт посредством торговой точки, в которой он был куплен.

HU

1. GARANCIÁLIS FELTÉTELEK

- 1.1 A FERRO HUNGARY Kft. (Garanciavállaló) jótállást vállal azokra a FERRO S.A. leírásában található mosogatókra, amelyeket Magyarország területén vásároltak és használtak. Külföldi garanciális igény esetén kérjük lépjen kapcsolatba a termék eladójával.
- 1.2 A jótállás azokra a garanciaidőn belül felfedezett fizikai hibákra vonatkozik, melyek a gyártás pillanatában a termékben már rejtett módon jelen vannak.
- 1.3 A garancia a vásárlástól számított 10 éven át érvényes, de maximum a gyártástól számított 11 évig, a túlfolyó és a szifon esetében a garanciaidő 2 év, de maximum 3 év a gyártástól számítva.
- 1.4 A termékre vonatkozó jótállás nem zárja ki, nem korlátozza és nem függeszti fel a vásárló szavatosságra vonatkozó jogait a hibás áru tekintetében.
- 1.5 A garancia a következőket foglalja magában: a termék kijavítása, a termék alkatrészének leszállítása a vásárló részére, illetve a termék cseréje hibamentes új termékre. A garancia nem foglalja magába a termék beépítési helyén a be- és leszerelést.

2. A GARANCIA BENYÚJTÁSÁNAK FELTÉTELEI:

- 2.1 A termék csomagolásában található beépítési és használati útmutatójában leírtaknak megfelelő tárolás, szállítás, beszerelés és használat.
- 2.2 Vásárlást igazoló számla bemutatása, amelyen a vásárlás dátuma jól látható.

3. A GARANCIA NEM FOGLALJA MAGÁBA A KÖVETKEZŐ TERMÉKEKET ÉS ALKATRÉSZEIKET:

- 3.1 Szennyezett vagy szilárd vagy károsító folyadékkal szennyezett termékek (foltos, összekarcolt, mechanikai sérülések láthatók rajta), különösen a nem megfelelő használat vagy szerelés következtében létrejött sérülések, meghibásodások, illetve az agresszív hatású külső behatások, vegyszerek, tisztítószer, dörzsölőszer, valamint a rozsdamentes acél nem megfelelő karbantartása illetve a vízkőlerakódás által okozott meghibásodások.
- 3.2 Korrozóra hajlamos anyagból készült csavarokkal szerelve. A mosogatót a falhoz mindig korrozóógátló bevonattal ellátott csavarokkal szükséges rögzíteni, a korrozóképződés megelőzése céljából.
- 3.3 Amikor a meghibásodás az alábbi okok miatt alakult ki: a megengedett működési paraméterek túllépése, illetve olyan előre nem látható külső körülmények, természeti csapás, amely a termék gyártása után következik be.
- 3.4 Sérült vagy mechanikailag deformálódott termékek, beleértve azokat is, amelyek szállítás és/vagy nem megfelelően kivitelezett beszerelés, nem rendeltetésszerű használat és nem megfelelő karbantartás következtében sérültek meg, stb...
- 3.5 Amelyen a vásárló a saját felelősségére javítást vagy módosítást végzett, a Garanciavállaló írásbeli jóváhagyása nélkül.
- 3.6 Mely a normál használati kopás jeleit mutatja.
- 3.7 Amely az előírt jellemzőktől enyhé eltérést mutat, amely azonban nincs hatással a termék használati értékére.

4. HIBA BEJELENTÉSE ÉS A GARANCIÁLIS SZOLGÁLTATÁSOK KÖRE:

- 4.1 A Vásárlónak a garancia ideje alatt bekövetkezett termékhibát az értékesítés helyén vagy a Garanciavállalónak kell bejelentenie a hiba felfedezése után haladéktalanul, azonban legfeljebb a hiba felfedezésétől számított két hónapon belül.
- 4.2 A reklamációnak a termék nevén, cikkszámán és a vásárlás idején túl tartalmaznia kell a Vásárló kapcsolattartáshoz szükséges adatait. A Garanciavállaló fenntartja magának a jogot arra, hogy a garanciális időtartam kezdetének a termék gyártásának időpontját állapítsa meg.
- 4.3 A reklamáció benyújtásától számított 14 napon belül a Garanciavállaló állást foglal a reklamáció elfogadásáról és ezzel egyidőben meghatározza az ügy lezárásának határidejét. Amennyiben a reklamáció jogosnak bizonyul, az eljárás befejezésének határideje legfeljebb 30 nap – a reklamáció benyújtásától számítva, vagy egyéb határidő az Ügyféllel történt előzetes egyeztetésnek megfelelően.
- 4.4 A reklamáció kezelése során a Garanciavállaló fenntartja magának a jogot, hogy:
 - a) igényelje a terméknek a Garanciavállaló költségén történő beszállítását a központjába;
 - b) a terméket a beszerelés helyén vizsgálja meg;
 - c) megvizsgálja a helyet, ahol a terméket beszerelték;
 - d) vízmintát vegyen abból a vízből, amely kapcsolatba került a termékkel; Nem teljesülés esetén a reklamációs igény nem teljesíthetőnek tekintendő.
- 4.5 A Garanciavállaló fenntartja továbbá magának a jogot a befogadott reklamáció kezelési módjának megválasztására az alábbiak szerint: kijavítás, új, hibamentes cseretermék biztosítása, mely a vásárlás helyén bonyolított le. Új termék biztosítása esetén, a termékre 10 éves garancia érvényes (amely a cseretermék átadásának napjától számítandó), de maximum a gyártástól számított 11 évig, a túlfolyó és a szifon esetében a garanciaidő 2 év, de maximum 3 év a gyártástól számítva.
- 4.6 A reklamáció kezelésének és a javítás idejére a Garanciavállaló nem biztosít cseretermékét és nem felelős azokért a következményekért sem, amelyek a szétszerelésből, illetve a használat alól történt elvonás miatt alakultak ki.
- 4.7 Ha a reklamáció vizsgálata során a Garanciavállaló úgy dönt, hogy a termék javítása a beszerelés helyén a megbízása alatt tevékenykedő szerviz igénybevételével indokolt, a Vásárlónak teljes hozzáférést kell biztosítania a termékhez, és lehetővé tenni a javítás elvégzését, máskülönben a szer-

виз метгадгаджа а термек беэптеддс хелен валэ кжжвэтасат, эс а Гаранцавалалэ вассзатэрфт а термек ветеларат, а васарлтс хелен кересзтл бэбонялтва а вассзатэрфтст.

BG

1. УСЛОВИЯ ЗА ГАРАНЦИЯ

- 1.1 НОВАСЕРВИЗ ФЕРРО БЪЛГАРИЯ ЕООД (гарант) дава гаранция за мивки, включени в НОВАСЕРВИЗ ФЕРРО БЪЛГАРИЯ ЕООД оферта, които се продават и се използват в рамките на територията на Полша. В случаите на закупуване в чужбина, моля, свържете се с нашия дилър.
- 1.2 Гаранцията включва отговорност за физически дефекти, открити по време на периода на гаранцията и присъствието им на даден продукт вече в момента на производство.
- 1.3 Гаранцията се предоставя в продължение на 10 години, считано от датата на покупката, обаче, не по-дълго от 11 години от датата на производство на мивката и в продължение на 2 години, считано от датата на покупката, обаче, не по-дълго от 3 години, считано от датата на производство на преливника и тръбата за източване.
- 1.4 Гаранцията за закупен продукт не изключва, но ограничава, нито спира правата на купувача, производящи от разпоредбите за гаранция за дефекти на закупените стоки.
- 1.5 Гаранционните услуги в съответствие със собствен набор от Гаранта включват: ремонт на продукта, доставка на нов продукт или избрани монтажни възли. възстановяване на разходите за закупуване на продукта през точка на продажба, в който е направена покупката. Гаранционните услуги не включват монтаж и демонтаж на продукта на мястото, където е инсталиран.

2. УСЛОВИЕТО ЗА ПРИДОБИВАНЕ НА ГАРАНЦИЯ Е:

- 2.1 Съхранение, транспорт, монтаж и използване на мивката в съответствие с инструкциите за монтаж и употреба, свързани с продукта.
- 2.2 Представяне на документ за покупка, потвърждаващ датата на закупуване на продукта.

3. ГАРАНЦИЯТА НЕ ПОКРИВА СЛЕДНИТЕ ПРОДУКТИ И ТЕХНИ ЧАСТИ:

- 3.1 Замърсени или повредени от твърди частици или вредни течности (петна, драскотини, механични повреди) в резултат на неправилна употреба. Щети причинени от агресивното въздействие на химикали, перилни препарати и абразивни изделия, неправилната поддръжка на неръждаемата стомана и щети причинени от утайки.
- 3.2 Инсталиран с болтове, изработени от материал, уязвим на корозия. Мивката винаги трябва да се закрепва към стената с винтове с антикорозионно покритие, с цел елиминиране на корозията и замърсяването.
- 3.3 Повреди в резултат на: превишаващи разрешените параметри на работа, работна среда или форсмажорни обстоятелства и нещастия, които са настъпили след излизането на продукта от НОВАСЕРВИЗ ФЕРРО БЪЛГАРИЯ ЕООД.
- 3.4 Повредени или механично деформирани, включително и тези, повредени по време на транспортирането и / или като резултат от неправилен извършен монтаж, неправилна употреба и поддръжка и т.н.
- 3.5 След ремонт и промяна от страна на Купувача без писмено съгласие на Гаранта.
- 3.6 Предмет на нормалното износване.
- 3.7 Тези, които леко се отклоняват от изискваните характеристики, които не оказват влияние върху стойността на продукта в употреба.

4. ПОДАВАНЕ НА ЖАЛБА И ОБХВАТ НА ГАРАНЦИОННО ОБСЛУЖВАНЕ:

- 4.1 Клиентът трябва да докладва за всички дефекти на продуктите, причинени в рамките на гаранционния срок в мястото на закупуване или на Гаранта веднага след откриването им, обаче, не по-късно от 2 месеца от датата на откриване на дефект.
- 4.2 Жалбата освен име и код на продукта и датата на покупката трябва да включва данните, която улеснява контакта на Гаранта с Клиента. Ако е необходимо, Гаранта си запазва правото да определи началото на гаранционния период, съгласно дата на производство на продукта.
- 4.3 Гаранта в рамките на 14 дни от датата на предявяване на

иск ще вземе отношение по правилността му и в същото време ще се уточни датата за окончателно разрешаване на случая, а в случай на разглеждане на искането, датата на прекратяване на процедурата, не по-дълго от 30 дни след датата на получаване на пълна жалба или в рамките на деня, съгласуван с клиента.

- 4.4 В хода на обработката на жалба Гарантът си запазва възможността да:
 - а. Определя периода, когато продуктът да бъде изпратен за сметка на Гаранта,
 - б. разгледа продукта на мястото, където е инсталиран,
 - в. обл. разгледа мястото, където продуктът е бил сглобен,
 - г. взема проби от водата, която има контакт с продукта.
- 4.5 Гарантът си запазва и възможността да избира начина на работа с приетата жалба чрез: ремонт, доставка на нов, или възстановяване на разходите за закупуване на продукта чрез мястото на продажба, където е направена покупката. В случай на доставка на нов продукт, продуктът ще бъде покрит с нова 10 годишна гаранция, считано от датата на замяната на продукта, не по-дълго от 11 години от датата на производство мивка и с нова 2 годишна гаранция считано от датата на замяната на продукта, не по-дълго от 3 години от датата на производство на източващата тръба.
- 4.6 За срока на действие на жалбата Гарантът не предоставя заместващи продукти и не носи отговорност за каквито и да било последици, причинени от разглебяване или с изключение на върнатия продукт.
- 4.7 Ако в хода на разглеждането на жалбата Гарантът реши, че ремонтът на продукта на мястото, където е инсталиран е оправдан. Клиентът трябва да предостави пълен достъп да се ремонтира продукта и да даде възможност, да се поправи от сервизната фирма на Гаранта, ако ли не сервизната фирма на Гаранта ще откаже да ремонтира продукта на мястото, където е инсталиран и Гарантът ще възстанови разходите за покупката му през мястото на продажба, където е направена покупката.

Data produkcji • Date of production • Datum výroby
• Dátum výroby • Data fabricației • Дата выпуска •
Gyártás dátuma • Дата на производство

Producent

FERRO S.A., ul. Przemysłowa 7
32-050 Skawina, PL, www.ferro.pl

Distributor

NOVASERVIS spol. s r.o., Merhautova 208
Brno, CZ, www.novaservis.cz

Distributor

NOVASERVIS FERRO GROUP SRL
tel. +40264522524, Cluj-Napoca, RO
www.ferro.ro

Forgalmazó

FERRO HUNGARY Kft.
1117 Budapest, Budafok út 209, HU
www.ferrohungary.hu

Дистрибутор

НОВАСЕРВИЗ ФЕРРО БЪЛГАРИЯ ЕООД
Пловдив 4023, ул. Съединение 19, ет. 2, офис 40, BG
www.novaservis.bg

www.ferro.pl

W2/08.03.2019